

Architecture Architektūra

MITO APRAIŠKOS ARCHITEKTŪRINĖJE APLINKOJE

Godā SŪDŽIŪTĖ 

Vilniaus Gedimino technikos universitetas, Vilnius, Lietuva

Gauta 2022 m. birželio 18 d.; priimta 2022 m. rugsėjo 5 d.

Santrauka. Straipsnyje nagrinėjami mito, suvokiamo kaip egzistencinio, realybę pagrindžiančio pasakojimo ir semantinės raiškos priemonės, aspektai, kurie siejami su architektūros teorija ir architektūrinės aplinkos raiška. Straipsnyje užduodamas klausimas apie mito vaidmenį šiuolaikiniame erdvės įprasminimo procese. Taip pat kalbama apie vietos atpažįstamumo svarbą ir jos kuriamą socialinį bei psichologinį poreikį architektūrinėje aplinkoje kuoduoti simbolius. Aptariami konkretūs mito kodavimo ypatumai ir išskiriami jų raiškos bruožai.

Reikšminiai žodžiai: architektūrinė aplinka, mitai, simbolizmas, skulptūra, tapatumas, viešosios erdvės.

Įvadas

Vietos charakteris bei tapatumas architektūros srityje atsiskleidžia kaip aktuali ir gana opi problema, neretai sprendžiama tik architekto kuriamo savito stiliaus panaudojimu. Vis dėlto, architektūros simbolika, dažnai koduojanti specifinius vietas ir jos istorijos bei aplinkos ryšius, yra vienas iš galimų metodų šiai problemai veiksmingai spręsti. Tiek subtilios analogijos su vietos tradicijomis, tiek tiesioginiai liaudies meno atspindžiai, kurie dažnai koduojami pastatų, viešųjų erdvių, mažosios architektūros kompozicijose, gali tapti vietos savitumui ir jos ryšiui su visuomenės patyrimu didžiausią įtaką darančiais veiksniais. Šie etniniai, tautiniai ženklai siejami su Anthony'io Coheno teorija, kuri teigia, kad „žmonių patirtis ir supratimas apie savo bendruomenę slypi orientacijoje į jos simboliką. Taigi aišku, kad esminis žingsnis bandant analitiškai išnaryti bendruomenės sampratą turi apimti simbolizmo, kultūros ir prasmės santykių diskusiją“ (Cohen, 1985, p. 16–17).

Lietuvos architektūros kontekste jau nuo praėjusio amžiaus pabaigos, siekiant stiprinti tautos ir visuomenės savimonę bei atsiriboti nuo ideologines idėjas perteikiančios aplinkos, daug dėmesio skirta savos kultūros atspindėjimui architektūrinėje erdvėje; pradedant medžiagų pasirinkimu, tradicinės stilistikos gaivinimu ir simbolių kodavimu. Dėl šios priežasties etninių ir tautinių simbolių naudojimas tapo viena pagrindinių architektūros simbolizavimo temų. Bene ryškiausia etninio simbolizmo ir kultūros santykio apraiška – mitologinio vaizdinio

arba idėjos perteikimas architektūrinėje aplinkoje. Taigi straipsnyje išsamiai analizuojamas mito įprasminimo architektūrinėje erdvėje fenomenas: aptariama mito sąvoka ir santykis su fizine erdve. Atliekant konkrečių Lietuvos miestų ir miestelių viešųjų erdvių, kuriose komponuojami mitiniai simboliai, studiją, siekiama aptarti pagrindinius šios simbolinės išraiškos bruožus.

1. Mito samprata ir santykis su fiziniu pasauliu

Garsus Norvegų architektas ir architektūros teoretikas Christianas Norberg-Shulzas, aptardamas vietos ir erdvės suvokimo principus bei vietos savitumo klausimus, vartoja terminą „egzistencinė erdvė“. Jis pabrėžia, kad vietos negalima suvokti vien remiantis mokslinėmis kategorijomis. Jose nesutelpa visos galimos erdvės savitumo prasmės, kurioms pažinti būtina pasitelkti daug platesnį – žmogaus ir pasaulio būtį apimantį – požiūrį. Vietos negalima laikyti kuo nors kitu nei neatsiejama egzistencinio patyrimo dalimi, o „egzistencinė erdvė simbolizuoja žmogaus būtį pasaulyje“ (Norberg-Shulz, 1971, p. 27). Šis simbolizavimas glaudžiai derinasi su mito sąvoka, kuri yra siejama su archajiniu tikrovės ir žmogaus egzistencijos suvokimu.

Literatūrologas K. Nastopka mitą paaiškina kaip išreiškiantį „egzistenciją, pagrindžiančią realybę, tai, kas yra už įprastinio pažinimo ir patirties ribų, kartu siekia perteikti tai, ko negalima pasakyti įprastine kalba“ (Mokslų ir enciklopedijų leidybos institutas, 2009, p. 248). Mitais aiškinamos įvairios pasaulio ir žmogaus kilmės bei santykio

*Autorius susirašinėti. El. paštas g.sudziu@gmail.com

priežastys, aptariami kitaip nepaaiškinami fenomenai. Analizuodamas mitų raišką, istorikas J. Seznecas pastebi, kad žmonių kurtos istorijos, paremtos interpretacijomis, gali būti apibendrinamos trimis esminėmis nuostatomis, kad mitai yra: 1) daugiau arba mažiau modifikuoti pasakojimai apie istorinius faktus ir žmones, kuriems suteiktas dieviškas statusas; 2) išreiškiantys gamtos pasauliui būdingus prieštaravimus, dėl kurių dievai buvo vaizduojami kaip antgamtiniai, kosminiai simboliai; 3) fantastinė filosofinių ar moralinių idėjų išraiška (Seznec, 1953, p. 53). Simbolių tyrinėtojas J. E. Cirlotas šias nuostatas apibendrina teiginiu, kad mitai ir daugybė kitų archetipinių simbolių yra visi trys dalykai vienu metu. Plėtodamas mito ir materialiojo pasaulio santykio temą, jis pabrėžia, kad mitai „yra konkrečios istorinės tikrovės, kurios kartu yra kosminės ir natūralios; moralinės ir psichologinės realybės yra tik tų pačių pagrindinių idėjų pakartotinis išdėstymas trijose plotmėse (istorijoje, fiziniame ir psichologiniame pasaulyje)“ (Cirlot, 2001, p. 45).

Dažnai teigta, kad mitus iš visuomenės sąmonės ilgainiui išstums moksliniai atradimai ir mitai taps praeities aspektu. Tačiau dėl jų poveikio žmogaus psichinei savijautai ši hipotezė nepasiteisino. Mitai kultūrologų, filosofų ir psichologų vertinami kaip terpė, kuri atlieka apsauginę funkciją. Jie veikia kaip tarpininkas tarp įvairių pasaulio veiksmų ir žmogaus sąmonės. Psichologas C. G. Jungas pabrėžia, kad mitologijos ir religijos vaizdinija reikalinga teigiamiems, gyvenimą įtvirtinantiems tikslams. Mūsų į išorę orientuota sąmonė, sutelkta į kasdienius poreikius, gali prarasti ryšį su vidinėmis jėgomis, o teisingai suprantami mitai yra priemonė šiam ryšiui atkurti. Tiesa, Jungas taip pat pastebi, kad mitai gali „įstrigti“ archajiškos mąstysenos modeliuose, kurie nesiderina su šiuolaikiniu pasaulio suvokimu. Todėl turima ieškoti dialogo per simbolinius pavidalus, kuriuos saugo sąmonė, o dėl nuolatinės sąveikos – atpažįstama sąmonė (Jung, 1968, p. 222). Tai patvirtina vokiečių filosofo J. Mittelstrasso pastaba, kad šiuolaikinės mitologijos mokslas vis dar daro prielaidą, kad mitai išliks neatsiejama žmogaus egzistencijos dalimi, bet nebėra suprantami tiesiogiai – šiuolaikiniai mitai pripažįsta savo fiktyvią prigimtį. Todėl galime juos apibūdinti kaip vizualią alegorinę gyvenimo išraišką, kuri neabejotinai atspindi materialųjį pasaulį, kartu stengdamasi išlikti sąmoninga, nes loginis samprotavimas tapo siekiamybe (Mittelstraß, 1974, p. 258–264). Vis dėlto, vizualiosios semiotikos atstovas D. Chandleris pastebi, kad populiarus terminas „mitas“ vartojimas vis dar nurodo, kad jis reiškia akivaizdžiai klaidingus įsitikinimus. Todėl svarbu suprasti semiotinį termino vartojimą, kuris apibrėžia kitokią mitų paskirtį: „Mitai, kaip ir metaforos, padeda suvokti savo kultūrinę patirtį: jie išreiškia ir padeda organizuoti bendrus conceptualizacijos kultūroje būdus“ (Chandler, 2007, p. 143).

Kaip tai atsispindi viešojoje erdvėje? Georgas Simmelis teigia, kad miestas formuoja žmogiškąją mentalitetą, vaizduotę ir mąstymą, studijuojantys miestą jau nebeturi teisės ignoruoti kitos, „neregimosios“ miesto pusės ir kartu redukuoti miesto sampratą į gatvių, pastatų, aikščių, architektūrinių konstrukcijų etc. rinkinį (Simmel, 1971,

p. 325–326). Nors architektūrinė aplinka, visų pirma, yra prieglobstis nuo išorinio pasaulio, kartu ji skatina žmones kurti bei interpretuoti ženklus ne tik raštiška forma. Metaforos, mitai, simboliai koduojami mūsų aplinkoje ir veikia kaip semantinė komunikacijos priemonė, kai už matomojo reiškinio slypi įvairios interpretacijos. Architektūrologas Peteris J. M. Nasas analizuodamas miestų simboliką pabrėžia, kad simboliai urbanistinėje aplinkoje „išreiškiami įvairiais reiškiniais, tokiais kaip miesto išdėstymas, architektūra, skulptūros, gatvių ir vietovardžių pavadinimai, eilėraščiai, taip pat ritualai, festivaliai ir procesijos; kitą kryptį sudaro mitai, romanai, filmai, poezija, repas, muzika, dainos ir tinklalapiai – visa tai galima pavadinti simbolių nešėjais“ (Nas & Samuels, 2006, p. 7–8). Įvairūs šių simbolių koduojančių elementų deriniai formuoja atskirų vietovių ir erdvių tapatumą. Dėl to, nors urbanistinės erdvės yra nuolatos besikeičiančios ir kartais šie pokyčiai vyksta labai greitai, kai kurie nuolatiniai erdvės charakterio bruožai išlieka nepakitę.

Mitų derinimas su architektūrine aplinka ir pačia architektūra gali atsiskleisti pasitelkiant skirtingus santykius su kuriamų istorijų arba idėjų priežastingumu. Atsižvelgdama į skirtingus kontekstus, profesorė I. Avarot išskiria, kad mitai su architektūros sritimi siejami keturiais būdais: 1. kaip architektūriniai mitai, t. y. pasakojimai apie architektūrinės idėjas arba stilius; 2. kaip simbolinės arba kosminės idėjos, reprezentuojamos architektūroje; 3. kaip pasakojimai apie architektūros kūrinius; 4. kaip nuorodos į mitinius architektus, nežinomus istorinių pastatų autorius (Aravot, 1996, p. 275). Tačiau remiantis tuo, kad erdvėje koduojami mitai perteikiami kaip autorių, užsakovų, bendruomenės idėjų atspindžiai, tekste toliau pateikiami būtent šie architektūrinėje erdvėje panaudojami mito ir meninės išraiškos deriniai ir aptariami jų išraiškos būdai.

2. Mitų įprasminimas architektūrinėje aplinkoje

Analizuojant žmogų supančią aplinką, architektūros filosofijoje išskiriami du terminai – „erdvė“ ir „vieta“. Kaip nurodo urbanistas F. Duarte, erdvės terminas apibrėžiamas „kaip tuščia žemė arba plotas, kuris nėra užimtas ilgio, pločio ir gylio matmenimis. Tai taip pat gali reikšti santykinę kryptį. Erdvė gali turėti matmenų ir lemiančių veiksmų, kurie ją riboja per fizinius elementus, tokius kaip medžiai, tvoros, dangus, pastatai ir kt.“ (Duarte, 2017, p. 48). „Vietos“ sąvoka siejama su žmogaus patirtimi. Geografas Yi Fu Tuanas pabrėžia, kad „vieta yra erdvė, kurioje yra žmogiškos reikšmės“ (Tuan, 1977, p. 54). Jis nurodo, kad vietą formuoja žmonės ir jų vietos suvokimas, kurį savo ruožtu sudaro patyrimas, požiūris ir vertė. Šį teiginį papildoma kultūrologo A. Samalavičiaus pastaba, kad tokie vietos ir erdvės analizės tyrimai pastūmėja prie mitologinių šaltinių, leidžiančių „daryti išvadą, kad erdvės ir jos orientacijos supratimas būdingas daugeliui senųjų kultūrų“ (Samalavičius, 2022, p. 145). Būtent erdvė ir laikas, kaip nurodo religijotyrininkas M. Eliade, yra pamatinės žmonijos dvasinio patyrimo ir mąstymo kategorijos. Gamtos, visatos, kosmoso apmąstymo sistema, kuri

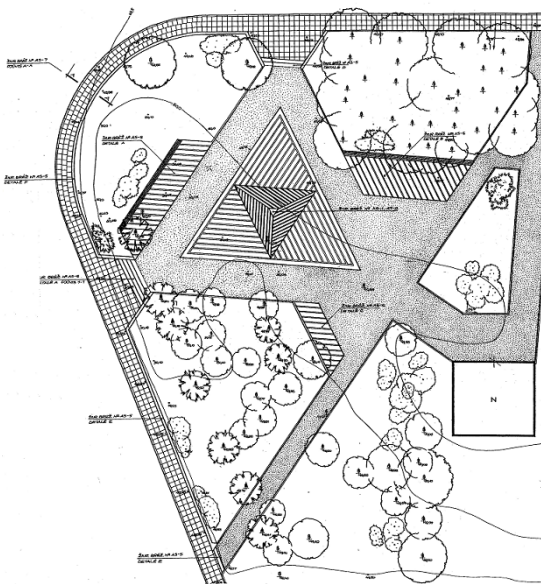
susiformavo dar žmonijos priešaušryje, atspindima išlikusiuose mituose, etiologinėse sakmėse, pasakose, apskritai tautosakoje (Eliade, 1996, p. 8). Taigi, galima grįžti prie minties, kad miestas-vieta atspindi erdvės pajautą semantiniu lygmeniu, besiremiančiu mitu kaip pasaulio realybę grindžiančia struktūra.

B. Rastenytė, analizuodama laiko ir erdvės santykį, pastebi, kad, remiantis sakraliuoju laiko supratimu, „žmogus bando atnaujinti laiką bei erdvę, iš naujo išgyventi, priartėti prie pradžių pradžios“; jis „gali jaustis esąs pirmapradžiame laike, mitinėje erdvėje, pasaulio centre“ (Rastenytė, 2017). Vienas raiškiausių tokio priartėjimo prie mitinės erdvės arba pasaulio centro atvejų – pasaulio ašies, kai kuriais atvejais dar pateikiamos kaip pasaulio medis, koncepcija. Ši pasaulėžiūra, kaip pabrėžia etnologė Irena Čepienė, remiasi įsitikinimu, kad žmogus – Žemės sukurtas kosmoso dalelė, susijusi su gamta (Čepienė, 2014, p. 57). Pasaulio medis pateikiamas kaip pasaulio struktūros vaizdinys, pasaulio centras arba ašis (Vėlius, 1996, p. 513). Jo trys dalys, t. y. šaknys, kamienas ir viršūnė, atitinka tris Visatos sferas: požemį, žemę, dangų. Vertikalioji medžio padėtis taip pat sukuria dualumo, priešpriešų koncepcijos pagrindą (gyvybė – mirtis; dangus – žemė). Taigi dėl savo prigimties urbanistiniame audinyje ši kosminės tvarkos su aiškiu centru išraiška neretai panaudojama kaip struktūrinės erdvės koncepcijos pagrindas.

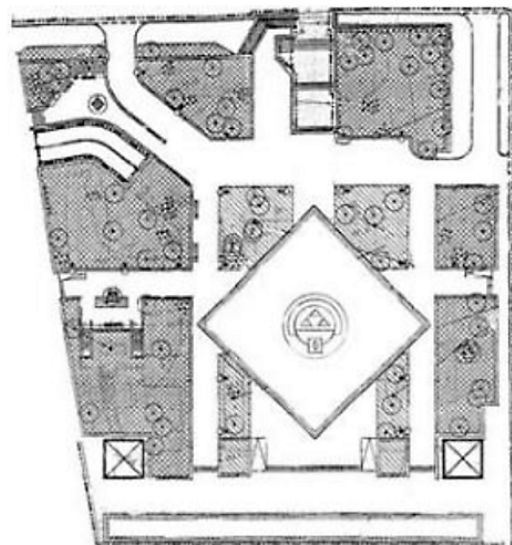
Lietuvos architektūros kontekste tokia erdvės sąranga bene labiausiai atsiskleidžia aikščių arba skverų planuose. Jankų miestelio skvero su paminklu žuvusiems Antrajame pasauliniame kare (archit. R. Buivydas, 1985) atveju atkartojamas pasaulio kūrimo motyvas. Ritualinės ir sakralinės paskirties erdvė siejama su simboliniu atskaitos tašku, t. y. centru (žemės ir dangaus susidūrimo tašku). Projekto brėžinyje matoma, kaip pėsčiųjų takai kuria aiš-

kias erdvės ribas, taip suformuodami lygiašonio trikampio planą – harmonijos ir trejybės simbolį. Šiuo atveju pasaulio ašies samprata, kaip ją aptaria A. Novickas, perteikiama per archetipą, kuriam priskirtini ne tik minėtojo pasaulio medžio, bet ir piramidės, obelisko, varpinės pavidalai (Novickas, 2009, p. 149). Jankų skvere centrą ženklina tridalę simbolinę sistemą (gimimas, augimas ir mirtis) vaizduojanti piramidė, tampanti altoriaus, ritualinio akmens atitikmeniu (1 pav.).

Panašus kosminės tvarkos, besiremiančios pasaulio ašies koncepcija, pavyzdys – V. Kudirkos aikštės atvejis Vilniuje (skulpt. A. Sakalauskas, archit. R. Krištopavičius, 2009), kai architektūriniam kompozicijos elementui, esančiam centrinėje aikštės dalyje, suteiktas vertikalios simbolinę reikšmę turinčios ašies pavidalas. Aikštėje pastatytas paminklas dvinaris: ant postamento, esančio kompozicijos centre, be paties Kudirkos atvaizdo, tikslingai komponuojamas stilizuotos varpinės formą turintis obeliskas – ryšio tarp dangaus ir žemės, kosminės harmonijos simbolis (2 pav.). Kita vertus, svarbu pastebėti, kad V. Kudirkos aikštės sprendiniuose, kaip pabrėžia A. Novickas, „įžvelgiami romantiškai archajiški bruožai iš tikrųjų laikytini tik jo meninės formos ir reikšmių karkasu, kuris užpildomas ideologiniu ir stilistiniu modernizmo turiniu“ (Novickas, 2009, p. 150). Šiame projekte daug dėmesio skirta ne su dvasiniu patyrimu, bet su ideologija siejamiems simboliams: ant obelisko plokštės iškalti Lietuvos himno žodžiai, naudojamos nuorodos į laikraščio „Varpas“ steigimą, akcentuojamas paties paminklo monumentalumas. Erdvėje taip pat jaučiamas paminklo autonomiškumas, kuriam, nepaisant centrinės padėties, didelę įtaką daro jo frontali kompozicija. Taigi mitinė pasaulėžiūra ir ją įkūnijantys archetipiniai



1 paveikslas. Skveras Jankuose, planas. R. Buivydo brėžinys
Figure 1. Square in Jankai, plan. Drawing by R. Buivydas



2 paveikslas. V. Kudirkos aikštė Vilniuje, planas. R. Krištopavičiaus brėžinys
Figure 2. V. Kudirkos Square in Vilnius, plan. Drawing by R. Krištopavičius

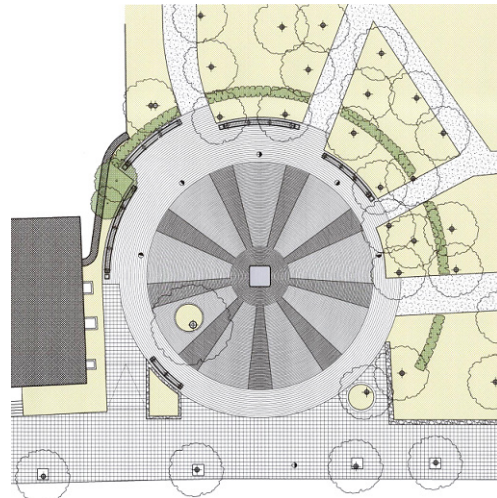


3 paveikslas. Saulės laikrodžio aikštė, Šiauliai, Šiaulių turizmo informacijos centro archyvas
Figure 3. Sundial Square in Šiauliai, Šiauliai Tourism Information Center archives

simboliai, kitaip nei Jankų skvero atveju, lieka tik iš dalies išreikštu erdvės struktūros pagrindu.

Tiesa, mito ir architektūrinės erdvės santykis nėra sietinas vien tik su archajiniu tvarkos ir kosminės sandaros modeliu. Kitas Lietuvos viešosiose erdvėse atpažįstamas mitų įkomponavimo būdas – tautinės atminties išsaugojimas, remiantis mitologinių vaizdinių kodavimu konkrečiuose objektuose. Skulptorė D. Matulaitė pastebi: „Legendų prasmėse užkoduota tautos išminties energija gyventi ir išlikti gyvenamojoje erdvėje bei laiko begalybėje“ (Matulaitė et al., 2014, p. 76). Šiuo atveju vėlgi akcentuojamas laiko ir erdvės santykis, tačiau be siekio pabrėžti pirmąpradę būtį. Aptariant šį mitų apraiškos aspektą verta paminėti filosofo R. Bartheso nuostatą, kad mitai yra „savotiška sistema, sudaryta iš semiologinės grandinės“ (Barthes, 1957, p. 113). Anot jo, tai, kas anksčiau egzistavo kaip koncepcijos ir vaizdinio visuma (taigi, simbolis kartu su jo reikšme), susidūrę su mitu kaip reiškiniu, tampa tiesiog simboliu, kuriam reikšmę suteikia mito naratyvas (ten pat.). Taigi šiais atvejais mitas arba legenda perteikiama vienu arba keliais jį reprezentuojančiais vaizdiniais, kurie tampa architektūrinės erdvės meninės raiškos inspiracija.

Šiais atvejais istoriniai įvykiai, asmenys arba sąsajos su konkrečia vieta dažnai mitologizuojami, stilizuojami arba jiems suteikiami fantastiniai aspektai. Kitaip nei mitologinė erdvės ir būties samprata, akcentuojamas naratyvas. Remiantis šiuo modeliu, Šiaulių miesto viešosiose erdvėse kuriamos sąsajos su saulės (ankstesnis vietovės pavadinimas) ir šaulio vaizdiniais. Kaip pavyzdį galima pateikti Saulės laikrodžio aikštę su skulptūra „Šaulys“ (skulpt. S. Kuzma, archit. A. Černiauskas, R. Jurėla ir A. Vyšniūnas, 1986), kurios kompozicijoje derinamas saulės laikrodžio motyvas, formuojamas erdvine sąranga – amfiteatro gaubiamą terasą su centre išskylančia kolona, atliekančia laikrodžio funkciją – bei bėgantį šaulį vaizduojanti skulptūra (3 pav.). Viešojoje erdvėje koduojami trys pagrindiniai miesto simboliai: saulė, nuoroda į 1236 m. tame krašte vykusį Saulės mūšį, su miesto pavadinimo



4 paveikslas. Aikštė su paminklu „Aušra“ Šiauliuose, planas. R. Buivydo ir J. Balkevičiaus brėžinys
Figure 4. Square with sculpture “Aušra” in Šiauliai, plan. Drawing by R. Buivydas and J. Balkevičius

kilme ir laiko tėkme siejama šaulio figūra. Būtent sakralizuotos laiko tėkmės ir mitologizuoto vaizdinio santykis šioje erdvėje daro įtaką jos kaip vietos patyrimui.

Kitas to paties miesto aikštės su paminklu „Aušra“ atvejis (skulpt. D. Matulaitė, archit. J. Balkevičius, R. Buivydas, 2003), kurio erdvinėje sąrangoje akcentuojamas saulės, saulės rato motyvas – denginio raštu formuojamas saulės apskritimas, kurio centre atsiranda skulptūra su ją akompanuojančiu užrašu postamente: „Klausyk saulės spindulių slaptos maldos tėvyne“. Aikštė įgyja skaldytą, spindulių suardytą rato formą (4 pav.). Pačia skulptūra, kaip teigia jos autorė, perteikiamas mitologinis aušros aiškinimas. Aušra „lietuvių tradicijoje asocijuojama su laime, sveikata, grožiu, jaunyste“ (Matulaitė et al., 2014, p. 94), o šios asociacijos sujungiamos jaunos sėdinčios merginos pavidalu. Kartu koduojamas genties moters archetipas, siejamas su Žemės-gimdytojos, maitintojos pirmąpradžiu provaizdžiu. Menotyryninkė V. Ščiqlienė šį aspektą apibendrina pastebėjimu, kad D. Matulaitės kūryboje svarbus moters vaidmuo, skirtas perduoti iš kartos į kartą kultūrinius genus, moters gebėjimas skleisti šitos žemės energiją (Matulaitė et al., 2014, p. 10). Tai atsiskleidžia ir prie Lietuvos Respublikos Seimo rūmų Vilniuje stovinčioje D. Matulaitės skulptūroje „Gražina“ (archit. J. Balkevičius, 2000), kurioje įamžinama tautos istorija per mitais arba legendomis persmelktus asmenis ir istorinio tarpsnio motyvus. Taigi galima išskirti pirmąpradžių vertybių saugojimo ir perteikimo per konkrečią mitologizuotą formą aspektą.

3. Apibendrinimai

Mito terminas, siejamas su archajiniu (ir dėl to dažnai suprantamu kaip klaidingu) žmogaus ir pasaulio santykio naratyvu, šiuolaikinėje visuomenėje nėra praradęs savo svarbos. Mitai yra įgavę savo fiktyvią prigimtį pripažįstančių alegorijų ir metaforų išraišką, kuri atlieka kultūrinės

patirties konceptualizavimo, vietos charakterio kūrimo ir komunikacijos priemonės funkciją. Tokiais atvejais, kai erdvė formuojama remiantis mitine pajauta, kuriamas semantinio vietos patyrimo pamatas.

Išskirtini du mito kodavimo architektūrinėje aplinkoje aspektai: architektūroje atspindima būtis ir /arba pasaulio sandaros koncepcija, kuri remiasi mitologiniu, archajiniu pasaulio suvokimu ir mitologizuotais vaizdiniais, arba mitais paremtais archetipais perteikiamos prigimtinės vertybės. Erdvėje mitiniai simboliai koduojami ne tik per mažosios architektūros elementus, bet gali atsiskleisti visoje erdvinėje sąrangoje. Verta pabrėžti pagrindinių kompozicijos ašių, centro semantizavimo, taip atspindint kosmine tvarka paremtą pasaulio sandarą, prieigą.

Kitas svarbus bruožas – mitinių reikšmių interpretavimas ir perteikimas jų simboline forma. Nors tam tikrais atvejais, kaip pastebėta aptariant „Šaulio“ arba „Gražinos“ skulptūras, vaizdinys gali būti suprantamas tiesiogiai, autoriaus interpretacijos arba kitos (ideologinės, meninės, stilistinės) idėjos gali paveikti erdvės raišką ir mitinį aspektą paversti tik turinio arba meninės formos pagrindu. Vis dėlto, mitologijos ir ja paremtų idėjų komponavimas viešojoje erdvėje išlieka aktualus ir tikslingas, siekiant jai suteikti atpažįstamos, konceptualiai veiksnios ir suprantamos vietos charakteristikas.

Išvados

Architektūrinė aplinka turi (gali) būti suvokiama remiantis ne vien materialia išraiška, bet ir kaip visuomenės savimonės, tradicijų ir idėjų atspindys. Dėl šios priežasties architektūros teorijoje ir praktikoje tikslingas erdvės įprasminimas neatsiejamas nuo semantinio lygmens.

Atpažįstamos vietos būtį apibrėžia stebėtojo patyrimas, požiūris ir reikšmių kuriama vertė. Patyrimas, savo ruožtu, remiasi laiko ir erdvės supratimu, kuris formavosi ir buvo atspindimas mituose, tautosakoje bei archetipiniuose simboliuose.

Mitas fiziniame plotmėje koduojamas kaip elementų perteikiamas simbolis arba simbolių sistema, kuria norima atskleisti tam tikrą reikšmingą naratyvą. Šis kuriamas naratyvas gali būti pasaulio struktūros, laiko tėkmės aiškėjimas arba mitologinių vaizdinių, tautos atmintyje saugomų archetipų interpretacija.

Architektūrinėje aplinkoje mito apraiškos raiškiausiai atsiskleidžia aikščių ir skverų struktūroje. Tiek aikštės erdvė bei jos aplinka, tiek kompoziciniai elementai tarpusavyje siejami ne tik fiziniiais, estetiniais, bet ir prasminiais ryšiais. Šie ryšiai dažnai akcentuojami kompozicinėmis ašimis, dominantėmis, pasitelkiant formą, medžiagiškumą, spalvą. Papildomi ryšiai gali būti kuriami nearchitektūriniais elementais, tokiais kaip reikšmingo teksto įkomponavimu.

Literatūra

Aravot, I. (1996). Interpretations of myth in contemporary architectural writing. *Journal of Architectural and Planning Research*, 13(4), 271–290.

- Barthes, R. (1957). *Mythologies*. The Noonday Press.
- Chandler, D. (2007). *Semiotics: The basics*. Routledge. <https://doi.org/10.4324/9780203014936>
- Cirlot, J. E. (2001). *A dictionary of symbols*. Routledge.
- Cohen, A. (1985). *The symbolic construction of community*. Routledge. <https://doi.org/10.4324/9780203323373>
- Čepienė, I. (2014). Kai kurie mitinės pasaulėkūros aspektai Lietuvos tradicinėje kultūroje. *Geografija ir edukacija: mokslo almanachas*, 2, 56–65.
- Duarte, F. (2017). *Space, place and territory – A critical review on spatialities*. Routledge. <https://doi.org/10.4324/9781315598888>
- Eliade, M. (1996). *Amžinojo sugrįžimo mitas*. Mintis.
- Jung, C. G. (1968). *Psychology and alchemy, collected works* (Vol. 12). Princeton University Press.
- Matulaitė, D. O., Zovienė, D. ir Ščiگیlienė, V. (2014). *Dalia Matulaitė*. Artseria.
- Mittelstraß, J. (1974). *The possibility of science*. Suhrkamp Verlag.
- Mokslo ir enciklopedijų leidybos institutas. (2009). *Visuotinė lietuvių enciklopedija* (T. 15, Mezas–Nagurskiai). Mokslo ir enciklopedijų leidybos centras.
- Norberg-Shulz, Ch. (1971). *Existence, space & architecture*. Praeger Publishers.
- Nas, P. J. M., & Samuels, A. (2006). *Hypercity: The symbolic side of symbolism*. Kegan Paul.
- Novickas, A. (2009). Naujaisi paminklų pavidalai Vilniaus miesto centrinės dalies aikštėse. *Urbanistika ir architektūra*, 33(3), 145–157. <https://doi.org/10.3846/13921630.2009.33.145-157>
- Rastenytė, B. (2017). *Laikas ir erdvė. Esė*. <https://alkas.lt/2017/07/24/b-rastenyte-laikas-ir-erdve-ese/>
- Samalavičius, A. (2022). Vietos fenomenologija: nuo erdvės iki vietos koncepcijos architektūroje. *Logos*, 110, 143–152. <https://doi.org/10.24101/logos.2022.15>
- Seznec, J. (1953). *The survival of the pagan gods*. Princeton University Press.
- Simmel, G. (1971). The metropolis and mental life. In *On individuality and social forms: Selected writings* (ed. and with an introduction by D. N. Levine). The University of Chicago Press.
- Tuan, Y. F. (1977). *Space and place: The perspective of experience*. Edward Arnold.
- Vėlius, V. (1996). *Baltų religijos ir mitologijos šaltiniai I: nuo seniausių laikų iki XV amžiaus pabaigos*. Mokslo ir enciklopedijų leidybos centras.

MANIFESTATIONS OF MYTHS IN ARCHITECTURAL ENVIRONMENT

G. Sūdzūitė

Abstract

The article examines the aspects of myth, perceived as an existential, reality-based narrative and a means of semantic expression, which are associated with architectural theory and the expression of the architectural environment. The question about the role myths play in the process of adding meaning to a public space is raised. The article also addresses the importance of place recognition and the social and psychological need it creates to encode symbols in the architectural environment. Specific cases of myth coding are discussed and features of their expression are distinguished.

Keywords: architectural environment, myths, symbolism, sculpture, identity, public spaces.